



# CATALOGUE DE PLANTS BIO

*Plants paysans*



*produits à la ferme*

UZESTE



Tarifs  
économiques

0,70€

1,50€

2,50€



# DES PLANTS BIO

produits localement



## Nos engagements :

- ferme 100% en agriculture biologique
- semences 100% France, du Sud-Ouest ou produites sur la ferme
- respect de la saisonnalité : pas de serre chauffée
- aucun pesticide, aucun engrais chimique
- utilisation des ressources locales
- variétés en majorité testées sur la ferme et approuvées
- grande diversité et nouveautés tous les ans
- partage des conseils de jardinage
- échange de semences gratuit via la grainothèque

## Horaire de la ferme

De fin mars à mi-juin :  
vendredi et samedi  
de 10h à 18h

La ferme d'Ortalissa  
8 bis chemin de Gassion  
33730 Uzeste  
lafermedortalissa@gmail.com  
[www.lafermedortalissa.fr](http://www.lafermedortalissa.fr)





## LES ATELIERS

# du jardinier

### Des visites de la ferme

Visite des cultures de légumes, des serres, de la retenue d'eau et l'irrigation, le jardin-forêt avec fruitiers et petits fruits, les moutons d'Ouessant, la pépinière.

Durée : 30 minutes

Gratuit. Tout public

**Sur réservation**

### Création d'un tipi végétal

Détails : mise en place collective d'un tipi en bambous et plantation de plantes grimpantes tout autour.

Durée : 45 minutes

Gratuit.

Tout public enfants et adultes

**Sur réservation**

### Le potager familial des week-end

Détails : le plaisir de jardiner le week-end, 12 légumes simples à cultiver, nos conseils et erreurs à éviter, un plan de potager de 6m<sup>2</sup> avec le calendrier de culture.

Durée : 1 heure

Participation : 8€

Public : ceux qui veulent récolter des légumes de leur potager et jardiner de temps en temps sans se prendre la tête.

**Sur réservation. Maxi 15 personnes**

### Produire des légumes toute l'année dans son potager !

Détails : nos conseils, les erreurs à éviter, la particularité de l'hiver, le choix dans les légumes et les variétés les plus adaptées, le planning de culture détaillé et un plan de potager de 50m<sup>2</sup>.

Pour qui : ceux qui ont du temps, qui connaissent déjà un peu le potager et qui veulent s'organiser pour avoir des récoltes toute l'année.

Durée : 1 heure

Participation : 12€

**Sur réservation. Maxi 15 personnes**

## PORTES OUVERTES DE LA FERME 26 - 27 - 28 avril 2024

### Prends-en de la graine ! Une grainothèque à la ferme

100 %  
gratuit

La grainothèque permet d'échanger des graines de légumes, fleurs, aromatiques, ornementales... selon le principe de gratuité : ceux qui ont des surplus de graines les déposent dans la grainothèque et les jardiniers intéressés se servent de graines pour les semer chez eux.

Il n'est pas obligatoire de prendre des graines quand vous en laissez. Et réciproquement, même si vous n'avez pas de graines à apporter, vous pouvez en prendre

**Grainothèque disponible aux heures d'ouverture de la ferme**



# Notre sélection de petits fruits

Résistent aux gelées tardives, rustiques, très adaptés aux sols sableux. Notre sélection de petits fruits est l'assurance d'avoir tous les ans des fruits plein d'antioxydants naturels et délicieux.



## FRAISIERS



### CHARLOTTE

Variété vigoureuse et rustique. Fruit cordiforme, rouge sang, ferme et brillant. Goût sucré peu acide avec une forte note de fraise des bois. Très bonne conservation, beau calibre et cueillette abondante. **Remontant**



### GARIGUETTE

Précoce, productive, la première au jardin. Fruit moyen, allongé, rouge groseille. Chair ferme, d'excellente qualité gustative, parfumée, légèrement acidulée.



### MARA DES BOIS

Productive, beau fruit à la chair fine, fondante, juteuse et parfumée au goût de fraise des bois. Une des meilleures pour la pâtisserie, nature ou en confiture. **Remontant**



### CIGALINE

Précoce, vigoureuse et rustique. Fruit ovale et brillant. Goût sucré d'excellente qualité gustative.

## FRAMBOISIERS



### FRAMBOISE HERITAGE

Très rustique, remontante, non malade, moyennement tardive et de culture facile. **Autofertile**  
**Remontant**



### FRAMBOISE FALL GOLD

Variété autofertile et productive, fleurissant en avril puis en août/septembre. Gros fruits jaunes, goûteux et sucrés, à cueillir de juin à octobre. A consommer crus. **Autofertile**  
**Remontant**

## GROSEILLIERS à grappe



### JUNIFER

Buisson érigé, vigoureux et productif. Bien adapté y compris dans le Sud de la France. Grappes moyennes à longues, faciles à cueillir. Fruits assez gros, rouges et brillants, sucrés, acidulés. Riches en pectines et en colorants naturels.

## GROSEILLIERS à maquereau



### CAPTIVATOR et FREEDONIA

Groseilliers à maquereau autofertiles très productifs. Produisant de gros fruits rouge-violet à la saveur très fruitée, bien équilibrée. Les fruits se consomment en fruits frais ou en pâtisseries.

## CASSIS



### NOIRE DE BOURGOGNE

Bien adapté aux régions océaniques. Gros fruits doux, très savoureux, consommables en frais. **Autofertile**

## MÛRE



### MÛRE SANS EPINE

Variété de mûre de jardin sans épines. Vigoureuse et très productive donnant de gros fruits parfumés et sucrés avec cet arôme délicieux de mûre sauvage. Récolte à partir de début août. Variété résistante aux maladies et au froid jusqu'à -10°C.



## VIGNES



### ISABELLE

Vigne Isabelle, aussi appelée raisin Framboise, très résistante aux maladies et aux gelées tardives. Très productive. Ses grappes plus ou moins compactes sont de taille moyenne. Ses grains sphériques, moyens, d'un noir bleuté, sont enveloppés d'une peau épaisse renfermant une pulpe charnue à saveur framboisée très prononcée.



### NOAH

Vigne Noah, aussi appelée raisin Fraise, très résistante aux maladies et aux gelées tardives. Les grappes sont moyennes, avec des grains blancs et une pulpe très sucrée mais aussi acide. Sa grande particularité étant son goût unique de litchi, de fruit de la passion et de fraise des bois ... qui ravira ses goûteurs.

Petite histoire de vigne : Depuis la loi de 1934, les cépages Noah et Isabelle faisaient parti des cépages interdits sous prétexte que leur vin rendait fou. Aujourd'hui, la production de ces cépages est tolérée dans le cadre d'un usage particulier, soit consommation familiale, car le décret d'interdiction a été abrogé en 2003. Ils deviennent alors de plus en plus populaires pour leur goût surprenant, leur résistance et leur productivité.

## SUREAUX



### SUREAU NOIR

Bel arbuste tout terrain, autrefois si connu pour ses vertus protectrices, médicinales, tinctoriales, culinaires. A croissance rapide et au port ouvert. Ses fleurs d'un blanc crème sont cuisinées pour faire des sirops et limonades. Les petites baies noires permettent de faire de délicieuses confitures.

## CERISIERS



### RAGOUMINIER

Le ragouminier est un petit cerisier pouvant mesurer jusqu'à 2 m de haut comme de large. Sa floraison est parfumée et il produit rapidement d'abondantes cerises rouges vif sans queue, juteuses et agréables.

## NOISETIERS



### ENNIS

Le noisetier Ennis donne de belles et grosses noisettes arrondies et de bonne qualité gustative. Rustique et très résistant aux maladies, il peut atteindre 3 mètres de haut.

## PHYSALIS



### Coqueret du Pérou

Souvent estimé comme un des meilleurs fruits de la famille des Solanacées. Plante à port buissonnant de 0,5 à 1 m. Fruits de la taille d'une tomate cerise, de couleur jaune-orangé enfermés dans une lanterne qui brunit à maturité, s'ouvre et laisse tomber le fruit.

## AMELANCHIERS



### AMELANCHIER

Petit arbre fruitier à croissance lente donnant de délicieux fruits comestibles, à maturité en juillet. Très rustique, supporte la sécheresse.

## BAIE DE GOJI



Arbuste buissonnant qui croît rapidement dans une terre sablonneuse. Ses petits fruits rouges de Goji sont connus pour leurs vertus thérapeutiques et leur concentration en nutriments. Consommation des baies fraîches ou séchées.

## RHUBARBES



### RHUBARBE

Grosses côtes à récolter d'avril à octobre. Idéales pour confitures ou tartes. Décorative au jardin et très productive si elle a de l'eau l'été.



# LES AROMATIQUES et médicinales



## Persil plat



Il est caractérisé par de grandes feuilles plates sur des tiges fortes. Croissance rapide et culture facile. Une des variétés les plus parfumées.

## Coriandre Caribe



100 gr/g. Variété à petite graine, de très lente montée à graine. Bonne tenue à la chaleur. Feuilles finement ciselées, très parfumées et de couleur foncée. Cycle de 40 jours.

## Aneth officinale



Plante annuelle. Saveur de fenouil et de menthe. Utilisation en assaisonnement de salade et se marie parfaitement avec le poisson.

## Ciboulette



Croissance rapide et vigoureuse. Variété à tiges épaisses dressées, de couleur vert foncé. Adaptée pour la culture en pot.

## Ciboule de Chine



Ciboule résistant aux températures élevées. Ses feuilles, plates à saveur d'ail, se cuisinent crues ou cuites. Les fleurs blanches se consomment aussi.

## Ail des ours



Plante d'ombre, formant des tapis, l'ail des ours est utilisé pour ses feuilles et ses bulbes pour parfumer la cuisine. La plante disparaît en repos végétatif après floraison dès le mois de mai.

## Oseille



L'oseille aime les sols légers et peut se cultiver en pot sur un balcon. La récolte des feuilles s'échelonne au fur et à mesure des besoins.

## Céleri branche



Variété précoce, cycle de 83 jours après plantation. Branches cylindriques, longues et vertes. Céleri adapté pour les plantations d'été et d'automne. Excellent rendement.

## Livêche



La livêche est appelée aussi ache des montagnes, céleri perpétuel ou arbre à Maggi (dont les bouillons-cubes auraient la saveur). Plante rustique et facile à cultiver, les feuilles relèveront n'importe quelle soupe avec son goût unique.

## Estragon commun



Plante vivace, aromatique, médicinale et condimentaire. Accompagne délicieusement les poissons, viandes et conserves. A récolter le matin

## Laurier Sauce



Arbuste au feuillage persistant très aromatique. Ses feuilles, associées au thym, romarin et persil, formeront un bouquet garni idéal pour parfumer les plats mijotés et les sauces.

## Origan



Vivace condimentaire donnant un petit goût de Provence à la cuisine. Idéales pour les coulis de tomates, pizzas, ratatouilles, infusions ....



# IDEALES POUR LES INFUSIONS

## Sauge officinale



La sauge officinale est une plante aux multiples vertues médicinales connues depuis les pharaons. Elle est aussi très utilisée dans la cuisine pour son goût camphré unique.

## Sarriette



La Sarriette est une vivace connue depuis l'Antiquité. Utilisée pour parfumer la charcuterie, les sauces et les soupes. Elle se prépare aussi en tisane et aromatise le vinaigre de vin.

## Armoise annuelle



L'armoise annuelle ou absinthe chinoise a un parfum assez puissant et agréable. Elle est traditionnellement utilisée dans la préparation d'infusion. Pour cela, il faut cueillir les feuilles avant la floraison puis les faire sécher à l'ombre.

## Thym ordinaire



Le thym est une plante couvrante à feuillage extrêmement aromatique. La floraison est rose et très mellifère. Il est largement utilisé en cuisine et en herboristerie.

## Romarin



Arbrisseau aromatique supportant la culture en pot, le romarin se récolte toute l'année pour les marinades, grillades, plats en sauces, légumes variés et infusions hivernales.

## Verveine



La verveine citronnelle est connue pour son feuillage vert clair particulièrement odorant. Elle peut se cultiver en pot ou en pleine terre mais surtout en plein soleil. Bien la couvrir en hiver ou la rentrer pour ne pas qu'elle gèle.

## Citronnelle de Madagascar



La citronnelle de Madagascar est une plante herbacée qui peut atteindre 1 mètre de haut. Son feuillage et sa tige charnue dégagent un fort parfum citronné beaucoup utilisé dans la cuisine asiatique, les rhums arrangés et les tisanes. Sous nos climats, sa période de végétation intense va de mai à octobre.

## Camomille Matricaire



Médicinale et aromatique de 20 à 30 cm de haut. Tonique, stomachique, vermifuge, anti-spasmodique, calmante. La camomille matricaire offre un couvre-sol parfumé. Ses inflorescences séchées sont parfaites pour les infusions et certaines liqueurs.

## Les menthes



### Menthe bergamote

La menthe bergamote est surnommée la menthe citronnée. Elle s'utilise en infusion ou dans les desserts comme les salades de fruits, les sorbets, le quatre-quart ou pour parfumer la confiture de pêche. Elle est également très utilisée dans la pharmacopée et pour les cosmétiques.

### Menthe marocaine

La menthe marocaine, aussi appelée menthe nanah, est utilisée traditionnellement dans le thé à la menthe et le taboulé. Elle présente la particularité d'être beaucoup plus parfumée. De plus, la menthe marocaine est très facile à cultiver. Evitez de la mettre au milieu de votre potager, au risque qu'elle envahisse tout.

### Menthe Chocolat

Cette variété de menthe dégage un parfum de chocolat mentholé irrésistible. Elle est très intéressante en cuisine notamment dans les pâtisseries. La variété chocolat présente des feuilles lancéolées de couleur vert intense aux bordures violettes. Les petites fleurs qui apparaissent en été sont blanches à mauves.

### Menthe mojito

Cette variété de menthe à feuillage pointu vert clair et gaufré recèle un parfum mentholé aussi puissant que frais. C'est la menthe idéale pour préparer des apéritifs et cocktails d'été rafraîchissants tels que les Mojitos. Cultivez-la en pot ou en pleine terre, en exposition ombragée à mi-ombragée, en sol frais.

### Menthe fraise

La menthe fraise est une variété de menthe incroyable au délicieux parfum de bonbon à la fraise. Elle est employée en infusion, mais elle accompagne aussi les salades de fruits et les glaces. C'est une menthe de taille modérée qui possède de petites feuilles vert-clair et de petites fleurs roses en épis.



# LA COLLECTION de basilics



Un incontournable de l'été, les basilics apportent le soleil dans notre cuisine. Pour favoriser la pousse de feuilles, couper le basilic par le haut et couper les hampes florales dès qu'elles apparaissent. Votre basilic n'en sera que plus touffu !



## Grand vert ou Genovese

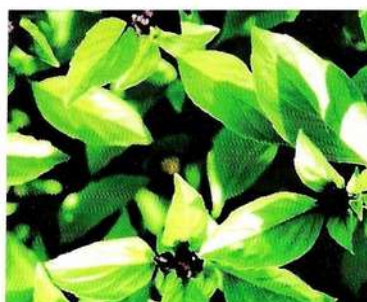
Plante annuelle originaire de Gênes d'où son nom. Feuilles vert foncé et brillant, gaufrées, grandes et larges. Très productif. Très parfumé, le basilic a la vertu d'ouvrir l'appétit

## Marseillais



Cette variété d'une hauteur de 35 centimètres, a des feuilles moyennes, vert clair. Très parfumé, au goût plus fin que le Genovese. Très adapté à la culture en pot.

## Cannelle



Variété à feuilles moyennes, vert foncé. Plante de 65cm de haut. Tige et hampe florale rouge anthocyané. Il a l'odeur et la saveur de la cannelle et des clous de girofle ! Très parfumé.

## Réglisse



Variété très aromatique au parfum de réglisse. Feuilles vertes et fleurs mauves. Bonne végétation au port érigé. Très utilisé en pâtisserie et dans la cuisine asiatique.

## Rouge Osmin



Plante au feuillage vigoureux et dentelées, d'un beau pourpre. Hampes florales également pourpre. Très parfumé. D'une hauteur de 45 cm de haut.

## Citron



Petites feuilles lisses de couleur vert clair. Plante de 50 cm de haut. Une odeur et une saveur de citron.

## Thaï



Délicieux basilic au feuillage vert olive et fleurs pourpres. Les feuilles sont employées fraîches dans la cuisine thaï ou orientale; ou séchées en tisane.



# LES LÉGUMES

## fruits

### AUBERGINES

#### Black Beauty



Précoce à mi-précoce. Cycle de 70 à 80 jours après la plantation. Variété très ancienne. Plante de 45 à 50 cm de hauteur. Fruits ovoïdes (forme de massue) de couleur noire de 400 g à plus d'1 kg avec 4 à 7 fruits/plante.

#### Violette de Toulouse



Précoce. Fruits de couleur violet clair à la chair blanche et douce. Fruits longs et cylindriques, d'une longueur de 20 à 22 cm. Variété très productive.

#### Listada de Gandia



Belle aubergine aux fruits ovales, de couleur blanche striée de violet. Chair ferme, tendre et de bonne qualité gustative. Il est conseillé de les cueillir assez jeunes.

### POIVRONS

#### Doux d'Espagne



Variété semi précoce. Très gros fruit allongé de 15 cm de long et 10 cm de large. La chair est épaisse et à saveur douce. Résistant aux maladies à virus. Très productif.

#### Jaune carré d'Asti



Variété mi-précoce. Ce poivron d'origine italienne, produit de nombreux fruits carrés passant du vert foncé au jaune à maturité. Chair ferme, douce et sucrée.

#### Poivron mandarine



Une des variétés les plus précoces. Fruit d'une forme de tomate aplatie, côtelée, orange à maturité. Chair épaisse et sucrée d'une très bonne saveur.

### PIMENTS

#### Doux long des Landes



Précoce. Cycle de 65 jours après plantation. Poivron vert devenant rouge à maturité, de type corne de boeuf. Longueur du fruit 20 à 22 cm. Chair épaisse non piquante.

#### Gorria (dit d'Espelette)



Ce sont les Basques partis à la conquête du nouveau monde qui ramenèrent le piment "Gorria" ("rouge" en Basque), l'Espelette d'aujourd'hui. Plante de 1 m de haut, jusqu'à 15 fruits par pied (environ 500 g de fruits).

#### Binquinho



Petit piment doux originaire du Brésil. Ces fruits rouges mesurent de 3 à 4 cm et sont en forme de larme. Très parfumés, ils sont à la fois sucrés, fruités, poivrés et très légèrement pimentés.



# LES tomates



## Reine des hâtives



Croissance déterminée. Très précoce. Cycle de 45 à 55 jours. Petits fruits de 8 à 10 cm de diamètre, de 60 g à 110 g (calibre 47 à 57 mm), rouge ronds à aplatis et subtilement côtelés, présentant un collet vert qui devient jaune à maturité. Chair bien colorée et d'une excellente qualité gustative. Bonne résistance naturelle aux maladies.

## Marmande



Résistance : Verticillium  
Croissance mi-déterminée.  
Précoce. Cycle de 65 jours. Poids moyen : 180 g. Calibre de 77 mm. Très populaire en France. Fruit rouge, rond à aplati côtelé. Bonne résistance aux maladies communes. Croissance vigoureuse. Chair douce et savoureuse.  
Nouaison et fructification même à basses températures.

## Cœur de bœuf rouge



Croissance indéterminée.  
Mi-précoce.  
Fruits rouges de 300 à 700 g.  
Variété très productive et régulière. Généralement, les plants de Cœur de bœuf sont plus gracieux que les autres variétés.

## Saint Pierre



Croissance indéterminée. Variété vigoureuse, demi-hâtive et à la production abondante. Ses fruits d'environ 100 à 120 grammes, ont une chair ferme et savoureuse. Ils se présentent en grappe. On la consomme crue en salade ou cuite, farcie.

## Cornue des Andes



Croissance indéterminée.  
Variété ancienne et précoce aux fruits allongés de 80 à 150 grammes en moyenne. La chair est ferme, juteuse, sans acidité, très digeste et parfumée. Elle est idéale en salade et en coulis.

## Noire de Crimée



Croissance indéterminée.  
Plante vigoureuse aux feuilles larges et épaisses. Les fruits de couleur rouge-brun foncé virant au pourpre pèsent entre 100 et 200g voire plus de 300g. Son goût sucré est très apprécié en salade. Très bonne productivité.

## Rose de Berne



Croissance indéterminée. Mi-précoce.  
Très charnue et rustique, la rose de Berne produit de gros fruit aromatiques et sucrés, à la peau fine rose. Ils pèsent de 140g à 170g. Peuvent se fendiller.

## Beefsteak



Croissance indéterminée.  
Variété tardive, formant de très gros fruits, de 200 à 700 grammes en moyenne voire plus d'un kilo. Sa chair est fondante et parfumée, du type chair de bœuf. Elle est idéale pour être farcie ou cuisinée en quiche ou coulis.

## Roma



Croissance déterminée.  
Variété de mi-saison, vigoureuse et productive. Ses fruits nombreux sont de taille moyenne de 60 à 70g et de forme allongée. La Roma est idéale pour réaliser des concentrés, des coulis, des soupes et jus.

Croissance déterminée : La végétation de ces tomates s'arrête lorsqu'elles atteignent une hauteur donnée et forment souvent un buisson compact.  
Croissance indéterminée : La végétation de ces tomates ne s'arrête pas et continue à grimper. Il faut donc prévoir de grands tuteurs et couper le sommet à un moment.



# LES tomates



## Ananas



Croissance indéterminée.  
La tomate Ananas est une très belle variété tardive produisant des fruits de 250 à 400g en moyenne, voire 800g. Sa chair très parfumée de couleur orangée ressemble à une tranche d'ananas.

## Orange Queen



Croissance indéterminée. Précoce  
Cycle de 65 jours. Plante de petite taille d'environ 50 cm. Les fruits d'un poids de 120 à 180 g, de type chair de bœuf sensiblement côtelés sont de couleur orange vif. Leur chair est dense et leur saveur douce.

## Green zebra



Croissance indéterminée. Mi-précoce. Cycle de 75 à 85 jours. Fruit rond à côtelé, vert clair veiné de vert foncé puis jaune d'or panaché de zébrures vertes à maturité. Fruit de 90 à 120 g. Très productive. Goût exceptionnel, légèrement acidulé à sucré.

## Coup de coeur pour les tomates cerises

Un incontournable de tous les potagers qu'ils soient petits ou grands, les tomates cerises sont beaucoup plus résistantes aux maladies, notamment au mildiou. Elles demandent moins de soin que les grosses tomates et c'est l'assurance d'avoir de belles récoltes. Si vous en avez trop, pensez à les congeler pour vos pizzas !

### Cerise rouge



Croissance indéterminée.  
Longues grappes de 10 à 20 petits fruits rouges de 10 g environ. Chair juteuse acidulée. Port buissonnant. Croissance très vigoureuse.

### Tomate Petit Moineau



Croissance indéterminée.  
Aussi appelée tomate groseille, la tomate petit moineau est une variété vigoureuse et très productive. Variété très résistante au mildiou et à l'oïdium.

### Black cherry



Croissance indéterminée.  
Précoce et vigoureuse. Tomate cerise productive de plein champ aux nombreux fruits d'environ 20 à 25 g, dans les tons rouges foncés à noirs. Excellente qualité gustative, saveur sucrée.

### Green doctor



Croissance indéterminée.  
De mi-saison, la variété Green Doctor est juste irrésistible ! Sa tomate verte d'environ 30g à chair ferme et juteuse est extrêmement sucrée.

### Poire jaune



Croissance indéterminée.  
Mi-précoce. La poire jaune est une variété très productive aux fruits piriformes d'environ 30g d'un beau jaune. Très appréciée elle offre une production étalée.



# LES cucurbitacées



## Courgette

### Verte maraîchère



Variété précoce à port dressé  
Longueur du fruit : 18 cm.  
Courgette classique, longs fruits en forme de massue, de couleur vert foncé ligné de crème. Plante rustique naturellement résistante.

### Gold Rush



Variété précoce au port buissonnant.  
Produit de fruits d'un beau jaune or de 20 à 25 cm de long. Qualité gustative exceptionnelle. Bonne aptitude à la conservation après récolte.  
Plante Vigoureuse.

### Ronde de Nice



Variété précoce. Productive et rustique, elle produit des fruits ronds très savoureux. C'est une variété ancienne, à la chair fine, tendre et fondante. Port buissonnant. Production groupée de fruits de 150 à 350 g, vert clair à vert moyen. Récolter les fruits lorsqu'ils sont petits, 8 à 9 cm de diamètre (pour les farcir).

## Courges

### Potimarron Red Kuri



**Type maxima.** Variété coureuse, aux fruits de 1,5 à 3 kg, en forme de figue de couleur rouge orangé. Chair jaune foncé, sucrée, d'excellente qualité au goût de châtaigne. 3 à 7 fruits par plante.  
Variété productive, longue conservation.

### Butternut



**Type moschata.** Variété précoce. Cycle de 105 jours.  
Fruits en forme de poire (ou de cloche) de 1,5 à 2,5 kg. De 4 à 6 fruits/plante. Plante munie de peu de vrilles. Ecorce blanc-crème avec une chair orangée proche du potiron Blue Ballet. Sa chair est dense, savoureuse (goût de noix), beurrée et fondante. Excellente conservation (potiron d'hiver), 6 à 12 mois.

### Pâtisson



**Type pepo.** Non coureuse. Cette variété ancienne produit des fruits panachés de vert et de blanc, en forme d'étoile légèrement bombée. Jeunes, leur chair crue est ferme et épaisse et offre une saveur d'artichaut. A maturité, ils peuvent être farcis.

### Musquée de Provence



**Type moschata.** Variété coureuse qui produit des fruits sphériques, très côtelés, pouvant peser jusqu'à 20 kg. Leur épiderme de couleur verte puis ocre en mûrissant renferme une chair ferme, musquée et sucrée.

### Courge Spaghetti



**Type pepo.** Variété coureuse. Plante produisant de longs fruits oblongs (35 cm) qui, cuits donnent une chair filamenteuse ressemblant à des spaghettis. Fruits de 2 à 4 kg. Très savoureux !

### Patidou

#### Sweet Dumpling



**Type pepo.** Mi-précoce. Variété semicoureuse. Petite courge blanc crème striée de vert. Chair jaune. Fruit de 500 à 800 g. Goût fin d'amande et de châtaigne. Cuite elle est consommée aussi en dessert. De 8 à 15 fruits/plante. Conservation : 3 à 6 mois.



# LES cucurbutacées

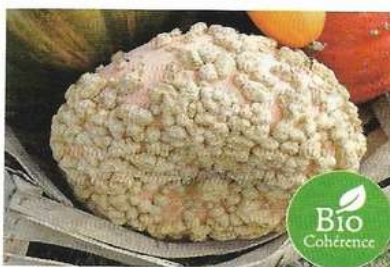


## Giraumon turban



**Type maxima.** Plante rampante multicolore (rouge-blanc-vert). Sa forme est particulièrement décorative mais elle peut également être consommée. La chair est orange clair et d'un goût légèrement sucré. Produit des fruits de 1,5 kg environ. Bonne conservation.

## Gâleuse d'Eysine



**Type maxima.** Variété coureuse. Produit de gros fruits ovales aplatis de 25 cm à 50 cm de diamètre pour 20 cm de hauteur et de 5 à 15 kg. Son épiderme est rose et se recouvre au cours de la saison de gales liégeuses, d'où son nom.

## Atlantic Giant



Variété coureuse, faisant plus de 1 m de diamètre. Chair très épaisse, de couleur orange clair, de moyenne qualité. En potage ou confiture. Elle permet aussi de nourrir les animaux de la ferme pendant l'hiver. Record du monde du plus gros potiron 481 kg en 1996 aux USA. Essayez, vous aussi, d'obtenir un record ! **Coureuse**

## Trompe d'Albenga



**Type moschata.** Variété ancienne d'Italie. Les fruits cylindriques et courbés peuvent atteindre 1,50m de long. La chair orangée a un goût de noisette fraîche. En Italie, elle se consomme surtout jeune (30-40 cm) comme une courgette. Bonne conservation.

## Jack O'lantern



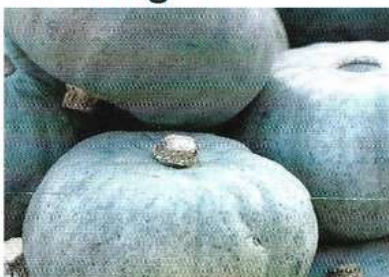
**Type pepo.** Variété coureuse produisant 2 à 5 fruits de 18 à 20 cm de diamètre. La chair orange clair est épaisse et se consomme en potage et confiture. Idéales à creuser pour Halloween.

## Jack be little



**Type Pepo.** Variété coureuse qui produit beaucoup de mini-citrouilles de 5 à 8 cm de diamètre. La chair est orangée, farineuse, sucrée avec un goût de châtaigne. On la consomme cuite, farcie ou sautée au wok.

## Potiron bleu de Hongrie



**Type maxima.** Variété coureuse de 2 à 4 fruits par pied. Fruit de 20 à 30 cm pesant de 3 à 8 Kg de couleur gris bleu. Chair très épaisse, ferme de couleur jaune orangé, très savoureuse.

## Courge éponge Luffa



Grimpante qui aime la chaleur, de 4 à 8 fruits de 20-60 cm de long. Ils se consomment si récoltés jeunes et peuvent servir d'éponges végétales pour le bain s'ils sont séchés une fois mûrs.

## Courge gourde pélerine



! Non comestible

Coureuse de 3 à 6 fruits par pied. Les courges mesurent de 20 à 40 cm de long. En séchant, elles prennent une couleur noisette tachetée et se vident de l'intérieur. Ne pas consommer. Fabrication d'objets



## MELONS

### Charentais



Type charentais "Cantaloup".  
Variété précoce. Ecorce lisse, moyennement à peu écrite.  
Chair orange très savoureuse.  
Poids : 1 kg/fruit. Aime le soleil.  
Utilisation : plein champ.

### Jaune des Canari



Variété hâtive originaire d'Espagne produisant des fruits ovales, jaunes et juteux d'environ 1,5 kg. La chair est blanche, sucrée et très parfumée. Il se conserve plusieurs mois au frais dans une cave, il est parfois consommé en période de Noël.

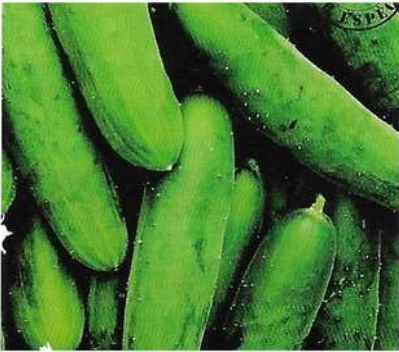
### A confiture (d'Espagne)



Variété productive et vigoureuse donne des fruits de 30 à 40cm de diamètre et de 3 à 4 kg. Ecorce lisse, verte, panachée de vert clair. Chair ferme, blanc verdâtre très sucrée. Appelée aussi Citre à confiture, est utilisée pour faire des confitures. Ne se consomme pas crue.

## CONCOMBRES

### Le Généreux



Précoce. Variété de plein champ, très productive. Fruit cylindrique demi-long de 25 cm. Lisse à légèrement épineux, vert foncé. Jeune, il peut être récolté comme un cornichon.

### Long vert lisse



Variété rampante ou grimpante, aux fruits vert brillant de 35 cm, lisses. Sa saveur est douce, sans aucune amertume. Apprécie les sols riches.

### Kiwano



Fruits jaune-orange, de 15 à 20cm de forme ovoïde, munis de nombreuses épines. Pulpe couleur vert à jaune. Se consomme cru comme un concombre. Excellente conservation. Peut servir de décoration.

## CORNICHONS

### Cornichon russe



Variété précoce qui donne une bonne récolte de fruits verts clairs ovales. A laisser couvrir au sol et récolter régulièrement les cornichons. Se consomme cru en salade, ou délicieux en conserves.

### Fin de Meaux



Variété précoce, vigoureuse et rustique. Originaire de Meaux. Les fruits sont longs, verts et lisses, avec une chair épaisse, croquante et ferme. A cueillir jeune pour une mise en bocaux.

## PASTÈQUES

### Sugar baby



Variété très précoce aux fruits de 3 à 5 kg d'un diamètre de 20cm. Ecorce vert foncé à noir. Chair rouge, juteuse, rafraîchissante de saveur très douce et sucrée.



# LES LEGUMES feuilles



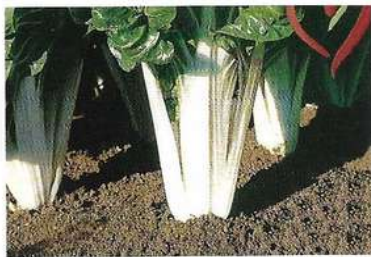
## POIREES, CARDES, BLETTES

### Cardes multicolores



Mélange de cardes jaunes, rouges et blanches, feuillage vert foncé et vert brillant.  
Très bon rendement.

### Verte à carde blanche



Larges côtes de 10 à 12 cm, plates très blanches de 35 à 45 cm de long. Feuillage dressé, lisse et vert foncé. Résistante au froid. Bonne tenue à la montaison. Pour des cultures d'automne et d'hiver.

### Jessica



Mini-blette à croissance rapide pour commercialisation en plante entière. Plante impressionnante par son port compact, droit, et ses feuilles solides, vert foncé, aux côtes blanches. Peut atteindre un poids de 0,7 à 1 kg et peut être commercialisée toute l'année. Résistante à la montaison. Homogène.

## LAITUES

### Carmen



Batavia aux feuilles croquantes tachetées de rouge, épaisses et brillantes, finement cloquées. Pomme volumineuse et lourde. Variété rustique et résistante à la chaleur. Pour toutes saisons.

### Impression



Batavia verte. Variété ayant une belle couleur, non jaunissante. Plante volumineuse, lourde et rustique. Pour le printemps, l'été et l'automne.

### Macaï



Feuille de chêne de type rouge soutenu. Une plante volumineuse offrant un large créneau de récolte. Récoltes d'avril à septembre.

### Laitue beurre



Laitue beurre, appelée aussi laitue pommée, aux feuilles fines et tendres. Plante compacte bien adaptée à l'été. Précoce.

## POIREAUX

### Cressonnette du Maroc



Laitue à couper. Les récoltes se font feuilles par feuilles au gré des besoins. Le feuillage en rosette verte a un goût de mâche et de laitue. Pour toute l'année.

### Maxim



Variété précoce. Port dressé, feuillage vigoureux, vert et large. Fût blanc brillant, très long. Bonne résistance au botrytis, mildiou et à la rouille.

### Bleu de Liège



Variété très résistante au froid, originaire des Ardennes. Pour récoltes d'hiver et de printemps. Gros fût large et court, au feuillage bleuté.

## ARTICHAUTS

### Impérial star



Variété précoce et vigoureuse. Pomme ronde d'un diamètre de 12 cm environ. Saveur douce à légèrement sucrée.



# FAMILLE du chou



## CHOUX CABUS

Rodynda



Variété mi-précoce. Cycle de 115 jours après plantation. Pomme ovale et dense, rouge foncé, tige intérieure courte. Très homogène, doux, aromatique, non épicé et très savoureux, idéal pour les salades.

Farao F1



Type de printemps (primeur). Cycle de 63 jours après plantation. Rond, vert foncé et vigoureux. Pour le marché de frais. Très productif. Poids de la pomme : 1 à 1,5 kg. Créneau optimal : printemps.

## CHOUX DE MILAN

Gros des Vertus



Type d'automne. Variété mi-précoce. Cycle de 110 jours après plantation. Grosse pomme ronde, aplatie et frisée, de très bonne qualité gustative. Poids moyen : 1,9 kg. Variété au feuillage vert clair très développé. A récolter de préférence avant les gelées.

## CHOUX RAVES

Azur star



Variété violette mi-précoce, cycle de 60 à 70 jours. Excellente qualité de chair à la couleur interne blanche. Produit des racines régulières ne devenant pas ligneuses. Très productif. Récolte : mai à fin octobre.

## CHOUX BROCOLIS

Calabrais hâtif



Variété précoce. Cycle de 60 à 80 jours après plantation. Variété ancienne et productive. Pomme de couleur vert moyen de 15 cm de diamètre. Grand nombre de fleurette. Grains moyennement serrés. Récolte étalée.

## CHOUX-FLEURS

Odysseus



Variété précoce. Cycle de 70 jours après plantation. Développement rapide. La pomme est solide, d'un blanc pur et sans anthocyane. Adaptée à la plantation précoce en tunnel froid mais aussi pour la culture d'automne. Doit être couvert jusqu'à la récolte qui est assez uniforme.

## CHOUX DE CHINE

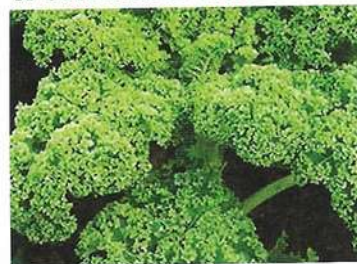
Kaboko F1



Tolérante au Tip burn et à la montaison. Type Pé-tsai. Variété très précoce. Cycle de 49 jours après plantation. Port compact de type «court».

## CHOUX KALE

Westlandse winter



Plante robuste, mi-haute, aux feuilles ondulées bleu vert. Excellente résistance au froid d'hiver. Rendement élevé. Les feuilles se récoltent tout l'hiver sur pied ; plus il gèle, plus elles sont tendres. Goût légèrement sucré.





# LES LEGUMES racines



## OIGNONS

### Rouge De Brunswick



Variété tardive, rustique. Produit de beaux bulbes de taille moyenne, ronds, aplatis, rouge brun foncé. Goût parfumé. Excellente conservation.

### Allongé De Trébons



Variété aussi appelée d'Hourcadère. Oignon doux au bulbe allongé. Très réputé pour sa saveur sucrée et sa chair fondante. Il a aussi l'avantage de moins faire pleurer à l'épluchage.

### Jaune Paille des Vertus



Gros bulbe jaune plat. Variété ancienne rustique et très productive. Bonne conservation. Récolte : août-septembre

### Betterave De Détroit



Variété précoce et très savoureuse possédant une chair tendre, rouge foncé, sucrée et un jus abondant, sans goût de terre. Pour des récoltes de printemps, d'été et d'automne. Elle se consomme crue ou cuite.

### Célieri-rave Mars



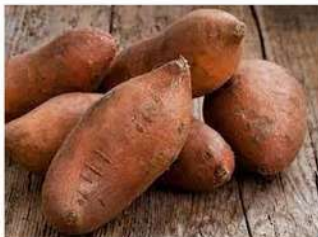
Variété mi-précoce. Port haut, feuillage important. Le bulbe est rond, lisse, de couleur clair et de chair blanche. Récolte d'automne. Bonne conservation en cave à partir de novembre.

### Topinambour



Variété productive et très résistante au froid. Produit de gros tubercules à la chair blanche en alternant couches de pommes de terre et couches de topinambour.

### Patate douce Orange



Variété allongé à la peau fine et à la chair orange au goût sucré rappelant la châtaigne. A cultiver dans un coin du jardin bien exposé au soleil ou sous abris. Les tubercules se consomment cuits et les feuilles se cuisinent comme des épinards.

### Cacahouète



Variété plus adaptée à nos climats mais appréciant tout de même le plein soleil et la chaleur. Planter une fois les gelées passées. L'arachide produit des fleurs jaunes qui donneront au début de l'automne des fruits souterrains : les cacahouètes.





# LES GRAINS et gosses



## Haricot vert

Emerite (à rames)



Variété précoce. Haricot vert fin magetout très productif durant toute la saison. Gousse vert clair facile à récolter. Grain noir. Plante particulièrement vigoureuse d'une hauteur de 2 mètres environ.

Contender (nain)



Excellente variété, rustique et très productive. Belles gosses vertes de 15cm, courbées et charnues. Ne prennent pas le fil. Grain beige rosé. Plante d'une hauteur de 50cm environ.

## Haricot violet

Purple Queen



Variété type mangetout à port nain. Gosses longues violettes de 15 à 20 cm de long, sans fil, tendres et de saveur très fine, devenant vertes à la cuisson. Variété productive, cueillette facile et échelonnée.

## Pois à écosser

Merveille de Kelvedon



Mi-précoce. (nain). Grain ridé. Ancienne variété britannique. Longues gosses droites et pointues, donnant 6 à 8 grains ridés, très sucrés d'une excellente saveur. Plante de 45 cm de hauteur.

## Pois mangetout

Sweet horizon (à rame)



Mi-précoce à tardif (à rame). Gousse particulièrement belle, longue de 10cm, couleur vert, sans fil, très facile à récolter. Délicieuse! Grand potentiel de rendement. Plante de hauteur de 120 cm.

## QUINOA

Quinoa



Plante, originaire des Andes, supportant peu d'arrosage. Ses feuilles sont légèrement rose-violet. Après plantation, tuteurer car les panicules deviennent très lourdes. Récolter à maturité complète. Rincer la graine avant consommation.

## MAÏS GRAIN

Maïs du Sud-Ouest



Variété ancienne. Tardive. Beaux épis aux couleurs multiples allant du jaune au rouge pourpre en passant par l'orange et le brun. Très productif et très nourrissant!

Golden bantam



Variété ancienne mesurant de 1,5 à 2 m de hauteur avec des épis jaunes de 20cm. Excellente qualité gustative !

Maïs pop-corn



Variété spéciale pour le pop-corn de 1,5 m maximum de hauteur. A récolter quand le grain est dur. Le pop-corn n'éclate que lorsqu'il est bien sec. Les enfants l'adorent.



# LES FLEURS et ornementales



## Reine marguerite

*Callistephus chinensis* (L.) Nees



Famille des Astéracées. Originaire de Chine. Aster d'été, plante annuelle d'une hauteur de 80 cm à feuilles caduques. Fleurs de plusieurs couleurs.

## Lavande

*Lavandula angustifolia* Mill.



Famille des Lamiacées. Plante aromatique vivace. Utilisation des tiges et inflorescences dans l'industrie du parfum.

## Cosmos Sensation

*Cosmos bipinnatus* Cav.



Famille des Astéracées. Fleurs légères et finement colorées aux tons pastels (blanche, rose clair ou rose fushia).

## Coquelicot

*Papaver rhoeas* L.



Famille des Papaveracées. Son nom est d'origine latine «*Papaver*» et signifie pavot. *Rhoeas* quant à lui provient du grec. Sa fleur est rose vif aux pétales froissés et au cœur noir (à la base des sépales).

## Pied d'alouette

*Delphinium ajacis*



Gracieuse plante à longs épis fleurissant en blanc, rose et bleu. Pour les massifs, rocailles et jardins sauvages. Se prête au séchage et se ressème facilement.

## Zinnia à petites fleurs

*Zinnia elegans*



Floraison infatigable de charmantes fleurs de couleurs très variées, simples et pompons en mélange.

**Zinnia à grandes fleurs également disponible**

## Tabac blond de Virginie

*Nicotiana tabacum*



Grande plante d'environ 1,5 m, très décorative, produisant de grandes feuilles et de belles fleurs roses. Les feuilles récoltées peuvent être séchées puis fumées (tabac doux).

## Sorgho à balais

*Sorghum bicolor*



Très bel effet en fond de massifs fleuris ou au milieu du potager. Monte jusqu'à 2,50 mètres. Une fois secs, sert à faire des balais.

## Pavot pivoine

*Papaver Somniferum Paeniflorum*



Fleurs roses, mauves ou blanches, aux pétales découpés rappelant la pivoine. Hauteur : 60 cm à 1m.





### **TOURNESOL GÉANT** (*Helianthus annuus*)

Jusqu'à 4,50 m de haut!  
Développement rapide très spectaculaire. La hauteur dépend du caractère bien travaillé du sol. Produit de grandes quantités de graines dont raffolent les oiseaux, le gibier et la basse-cour.



### **TOURNESOL A PETITES FLEURS** (*Helianthus annuus*)

Charmant tournesol à cœur noir ou jaune et pétales jaunes. Remarquable par son port ramifié et par sa floraison abondante et continue. Plus petit que le tournesol rouge (1,50 à 1,80 m).



### **RUDBECKIA** (*Rudbeckia hirta*)

Annuelle qui a tout pour plaire !  
Floraison infatigable de grandes fleurs de marguerite aux tons or et brun lumineux. Excellente fleur à couper.



### **SUZANNE AUX YEUX NOIRS** (*Thunbergia alata*)

Ravissante plante grimpante aux fleurs jaunes à oeil noir. Utilisée surtout pour balcons et vérandas, elle peut aussi prospérer en pleine terre. Exigeante en chaleur, exposition bien ensoleillée conseillée et arrosage abondant.



### **OUILLET D'INDE - TAGETE** (*Tagetes erecta*)

Les feuilles d'un joli vert, fortement découpées ont un parfum rappelant la mandarine. Les fleurs à 5 pétales orangés apparaissent de juillet à l'automne. La racine sécrète une substance qui empêche la prolifération des nématodes.



### **OUILLET D'INDE - TAGETE NAIN** (*Tagetes erecta*)

Les feuilles d'un joli vert, fortement découpées ont un parfum rappelant la mandarine. Les fleurs à 5 pétales orangés apparaissent de juillet à l'automne. La racine sécrète une substance qui empêche la prolifération des nématodes.



### **SOUCI OFFICINAL** (*Calendula officinalis*)

Comestibles, les fleurs jeunes se consomment en salades, en confitures. Les pétales peuvent être utilisés comme colorant alimentaire pour le beurre, les sirops ou le riz.



### **PAVOT DE CALIFORNIE** (*Eschscholzia californica*)

Fleur précoce simple, orange clair. Feuillage très découpé. Pour bordures et massifs. Très rustiques. Se ressème naturellement d'une année sur l'autre.



### **CAPUCINE GRIMPANTE** (*Tropaeolum majus*)

Tuteurée, elle peut atteindre 3 mètres de haut, idéale pour cacher les vieux murs. Comestible, on consomme les feuilles mélangées aux salades, les fleurs comme ornements des plats et crudités. Attire les pucerons et sert de "plante



### **CAPUCINE NAIN** (*Tropaeolum nanum*)

Plante naine de couleur acajou noir velouté. Tiges retombantes idéales pour pots et suspensions. Feuilles et fleurs sont comestibles et peuvent donc agrémenter les salades estivales.



### **ANEMONE DE CAEN** (*Anemone coronaria*)

L'anémone de Caen est une plante vivace à tubercule de 30 cm de hauteur maximum. Elle se plaît dans les sols drainés ou les jardinières. Ces fleurs très décoratives vont du violet au blanc en passant par le rose et le rouge.



### **CHEVREFEUILLE** (*Lonicera sp.*)

Plante grimpante, le chevrefeuille garnit à merveille traillages, tonnelles et grillages jusqu'à 5 mètres de haut. Très parfumées, ces fleurs attirent insectes et oiseaux.





**AMARANTE ROUGE**  
(*Amaranthus tricolor*)

Plante sacrée des Aztèques. Très décorative par ses hampes florales rouge carmin qui conservent leur éclat pendant au moins 3 mois. Les jeunes feuilles se consomment comme les épinards et les graines s'utilisent comme le millet. **Hauteur** : jusqu'à 1,50 m.



**AMARANTE QUEUE DE RENARD**  
(*Amaranthus caudatus*)

Magnifiques panaches retombants, d'un beau fushia soutenu. Feuillage vert plus clair que l'amarante rouge. **Hauteur** : jusqu'à 1,50 m.



**POIS DE SENTEUR**  
(*Lathyrus odoratus*)

Vigoureux et résistant pour bouquets, belles fleurs sur de longues tiges, coloris en mélange rose cerise, lavande, bleu moyen, rose, écarlate et blanc.



**PENSEE**  
(*Viola sp.*)

Très appréciée en massif ou en jardinière. Petite plante de 10 à 20cm de haut aux volées fleurs violettes qui commencent à fleurir dès l'hiver.



**IPOMEE TRICOLEURE - VOLUBILIS**  
(*Ipomea purpurea*)

Fleurs violet - pourpre. Rustique, hâtive, se ressème facilement. Plante grimpante jusqu'à 5 mètres de haut, elle est idéale pour couvrir vérandas et treilles.



**EUPATOIRE A FEUILLES DE CHANVRE**  
(*Eupatorium cannabinum*)

Vivace. L'eupatoire cumule plein d'avantages : très décorative, véritable aimant à papillons, mellifère et médicinale. Comme elle est autochtone, elle est très adaptée et résistante.



**CARDERE**  
(*Dipsacus fullonum*)

Bisanuelle surnommée "cabaret des oiseaux", sert d'abreuvoir aux oiseaux et insectes. Ses fleurs rose-lilas donnent ensuite des fruits à l'apparence de chardons, décoratifs jusqu'en hiver. Le cardère cultivé servait autrefois pour carder la laine. Contribuez, vous aussi, à sa sauvegarde en introduisant dans votre jardin cette plante qui se ressème naturellement.



**NIGELLE DE DAMAS DOUBLE VARIÉE**  
(*Nigella damascena*)

Plante estivale, annuelle ou bisannuelle, spécialement intéressante pour ses fruits décoratifs, utilisés en fleurs séchées.



**ANCOLIE DES JARDINS**  
(*Aquilegia vulgaris*)

Belle vivace de 40 à 80 cm de hauteur, aimant les sols acides. Ce sont les fleurs très originales avec leurs éperons recourbés qui font le succès des ancolies.



**BELLE DE NUIT**  
(*Mirabilis jalapa*)

Fleurs roses et rouges au parfum suave, qui s'ouvrent et se referment plusieurs fois par jour. Vivace en climats doux. Prospère même en sols maigres et arides. **Hauteur** : 60 à 90 cm.



**BOURRACHE OFFICINALE**  
(*Borago officinalis*)

On l'utilise en salade, cuite comme l'épinard, en infusion, les fleurs en décoration des plats. Elle permet une meilleure pollinisation au verger et au rucher. Elle étouffe les mauvaises herbes et repousse les escargots et limaces.



**PHACELIE**  
(*Phacelia tanacetifolia*)

Plante remarquablement mellifère, elle attire les abeilles en quantité. Fleurs bleu tendre et feuillage fin et découpé. Elle amende la structure du sol. Fleurit au bout de 6 semaines.





### GUEULE-DE-LOUP

Egalement appelé muflier, ses petites fleurs gonflées vont du pourpre au jaune en passant par le rose et le saumon. Floraison de mai à septembre. Gel entre -5 et -7°C.



### GIROFLEE RAVENELLE

Plante vivace souvent assimilée comme bisannuelle. Illumine les jardins de ses fleurs jaune - orange durant tout été. La giroflee est une plante facile à cultiver, ancienne, qui fait son grand retour dans les jardins.



### MONNAIE DU PAPE

Egalement appelée lunaire ou herbe aux écus. Ses jolies fleurs mauves et parfumées laissent place, dans le courant de l'été, à des fruits ronds et plats en forme de disques qui, une fois secs, deviennent translucides et argentés.



### OEILLET DE POETE

L'oeillet du poète s'apprécie pour ses jolies fleurs formant de superbes bouquets colorés mais aussi pour ses feuilles et ses tiges qui en font une fleur de bouquet idéale. Floraison d'avril à septembre.



### SAFRAN

Plante à bulbe qui disparaît en été et réapparaît avec une fleur dès l'automne suivant. Les pistils rouge peuvent être récoltés à la main pour servir en cuisine. S'il se plaît, le safran se multiplie chaque année.



### DIGITALE

Très jolies plantes pour les coins ombragés du jardin. Les hampes florales très colorées fleurissent durant tout l'été. Très appréciées par les insectes butineurs.



### COBÉE

Plante grimpante de croissance rapide au feuillage luxuriant. Très florifère de l'été à l'automne. Fleurs en clochettes retroussées d'abord vert crème puis pourpres, bleues ou blanches.



### LUPIN

Vivace aux longues hampes de fleurs en épis aux couleurs variées. Floraison généreuse en juin et juillet.



### CLEMATITE

Grimpante à très grandes fleurs d'un rouge très foncé florissant de juin à septembre. Cette clématite au port buissonnant est dense et compacte, vêtue d'un abondant feuillage caduc. Bien adaptée en bac !



### HOUBLON

Plante grimpante vivace au feuillage dense qui disparaît en hiver. Utilisé traditionnellement pour aromatiser la bière. Ces jeunes pousses peuvent être consommées cuites comme des asperges.



### ALOE

Plusieurs variétés d'aloë disponibles Aloe vera, Aloe humilis, Aloe distans, Aloe arborescens.



### AGAVE

L'Agave forme de grandes rosettes de feuilles charnues de couleur vert grisâtre. Les feuilles sont raides et terminées par une pointe acérée.



# Les ARBUSTES et ARBRES



## Erable du Japon



Arbuste aux feuilles vert tendre, palmées, aux couleurs flamboyantes en automne.

## Arbre à perruque



Grand arbuste buissonnant au feuillage pourpre liseré de rose et aux inflorescences estivales nuageuses et rosées. Robuste, très rustique et de culture facile.

## Laurier-tin



Le laurier-tin, également nommé viorne, est un arbuste au feuillage persistant. Accommodant, il tolère tout type de sol et résiste très bien à la sécheresse.

## Saule tortueux



Saule aux branches sinueuses et tortueuses. Sa croissance est rapide, ses feuilles bouclées sont d'un vert vif dessus et plus blanchâtres dessous.

## Saule osier



Les jeunes rameaux de l'osier jaune sont de couleur orange à jaune en hiver. Idéal pour la vannerie. De croissance rapide.

## Epine - vinette



Arbuste buissonnant et arrondi aux branches portant des épines peu agressives. Feuilles rouge pourpre, devenant rouge vif à l'automne.

## Fusain vert



Le fusain du Japon est un arbuste persistant et dense. Ses petites feuilles sont vert intense et brillantes. A cultiver de préférence à mi-ombre.

## Forsythia



Arbuste vigoureux et de croissance rapide. Magnifique floraison jaune très serrée qui s'épanouit en Février-Mars.

## Cognassier du Japon



Petit arbuste à port clairsemé et rameaux épineux qui se couvre de fleurs rouge en février-mars.